

Réunion publique participative 7 janvier 2026



Élections municipales des 15 et 22 mars 2026

Organisation de la soirée

- Accueil
- Présentation de la liste
- Présentation du contexte
- Débats sur les propositions
- Restitution finale
- Temps convivial

La liste « Domène Vivre Ensemble »

- Nicolas Palix
- Aurélie Nollet
- Jean-Luc Pellissier
- Oriane Wuilbaut
- Robin Cadeddu
- Marie Laurent
- Philippe Oudart
- Martine Olliero
- Hervé Pajot
- Marie-Dominique Nollet
- Jean-Pierre Dominoni
- Nora Ladadra
- Vincent Roca
- Daniel Gonzalez
- Pascale Vigneron
- Jean Magli
- Sylvie Treppo
- Jean-Claude Tchouchi
- Victoria Lemoine
- Benoît D'Halluin
- Sylvie Bretagnon
- Étienne Spanjaard
- Isabelle Banc
- Jean-Claude Vadon

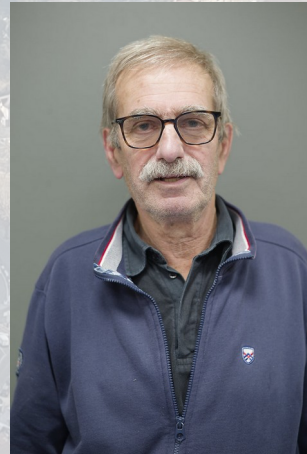
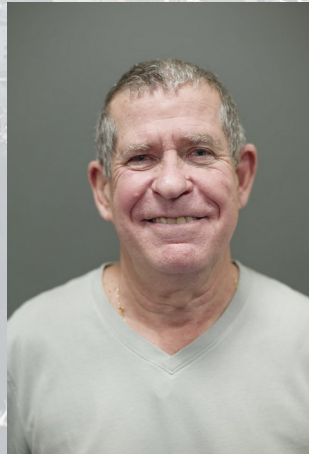
- Françoise Honle
- Roger Raison

**Et pourquoi pas
vous ?**



La liste « Domène Vivre Ensemble »

- Réunion mensuelle de l'association éponyme
- Organisation du « Raout Solidarité & Écologie » depuis 10 ans
- Édition du journal « Le Pavé Dans le Domeynon »
- De 23 à 82 ans, de tous les quartiers de Domène
- 4 Élu·es sortant·es et 3 ancien·nes élu·es



LE PAVÉ DANS LE DOMEYNON
Journal d'expression citoyenne réalisé par l'association Domène Vivre Ensemble
ET VOUS, QUE SOUHAITEZ VOUS ? 01#2025

**DVE vous adresse pour 2025
ses MEILLEURS VOEUX de solidarité, d'écologie
et de bien vivre ensemble**

Depuis 1995, la commune est administrée par des élus de droite. A la mairie de Domène aujourd'hui, la majorité de droite se fracture entre démissions d'élus et listes dissidentes.

Il est temps de laisser place à une équipe de gauche solidaire et écologiste pour faire face aux défis à venir.


Aide d'inscrire notre programme municipal et CHANGER DE CAP en 2026, nous vous proposons de partager vos attentes.

Pour ce faire vous pouvez répondre à notre enquête au dos :

Que souhaitez-vous pour Domène ?

- pour vous et votre entourage
- pour améliorer notre qualité de vie et le vivre ensemble

Envoyez votre réponse à contact@domene-vivre-ensemble.fr
ou à DVE, 32 Rue Émile Blanc 38420 Domène

 Pour prendre contact, soutenir, adhérer, militer et donner votre avis !
Association citoyenne de Domène - Gauche & Écologie
Mail : contact@domene-vivre-ensemble.fr
Facebook : DomèneVivreEnsemble



Bilan du mandat

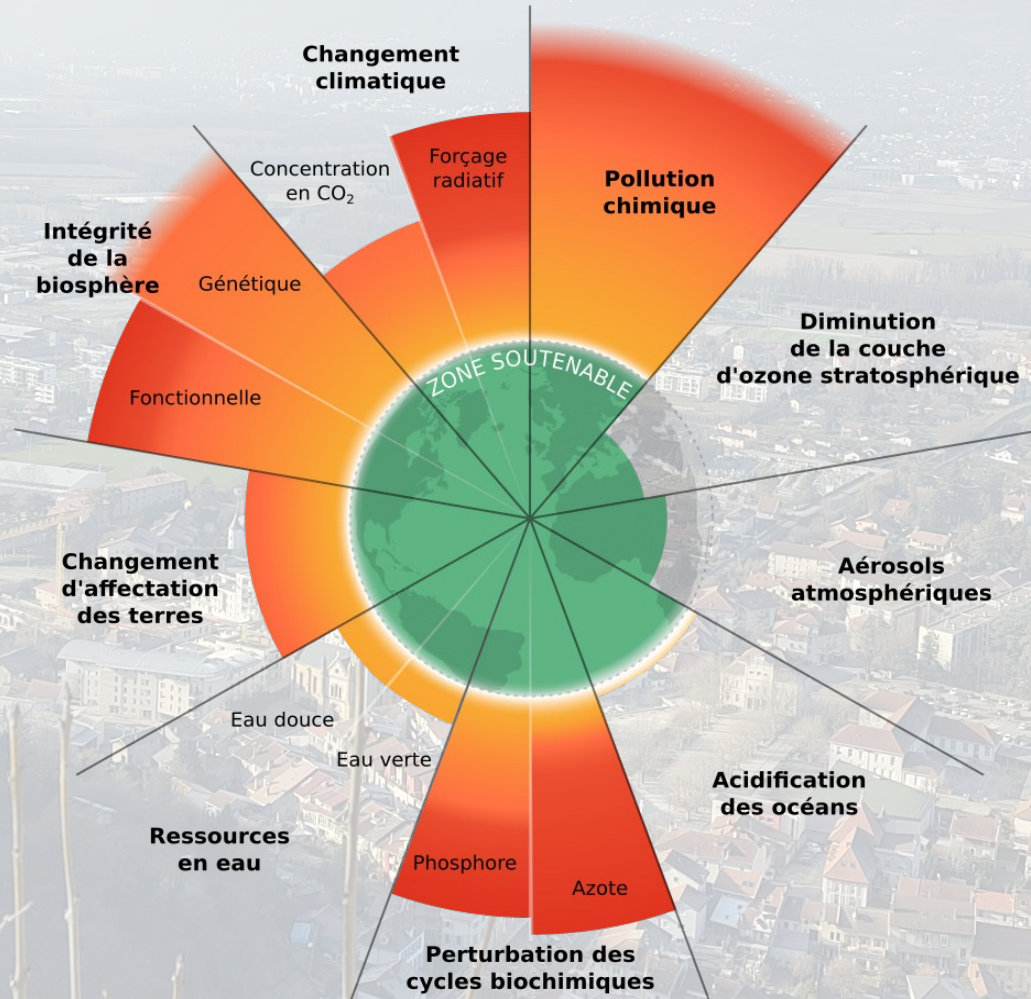
- Débats lors des événements « Raout Solidarité & Écologie »
- Réunion publique sur la gestion des déchets
- Cantine à 1€
- Prise en compte du taux d'effort dans la tarification des services municipaux
- Préservation du foncier à côté de l'école Jean-Jacques Rousseau
- Soutien aux parents d'élèves lors de la fermeture d'une classe
- Soutien aux habitants de la place Matussière lors des travaux
- Soutien aux opérations en faveur de la transition
 - Plan Climat Air Énergie Métropolitain (PCAEM)
 - Chaufferie bois
 - Protection des Espaces Agricoles et Naturels (PAEN)
- Soutien critique et vigilant
 - Rénovation piscine
 - ZAC Tuilerie
 - Pôle d'Échange Multimodal (PEM)
- Participation à toutes les commissions et tous les conseils municipaux durant le mandat

Quelques chiffres sur la commune

- 6 800 habitants
- 17,7 M€ de budget annuel
 - 11,7 M€ de fonctionnement
 - 6 M€ d'investissement
- 160 agents communaux (ETP)
- 29 élu·es dont 1 conseiller ou conseillère métropolitain·e
- 49 communes dans la métropole et 110 élu·es délégué·es

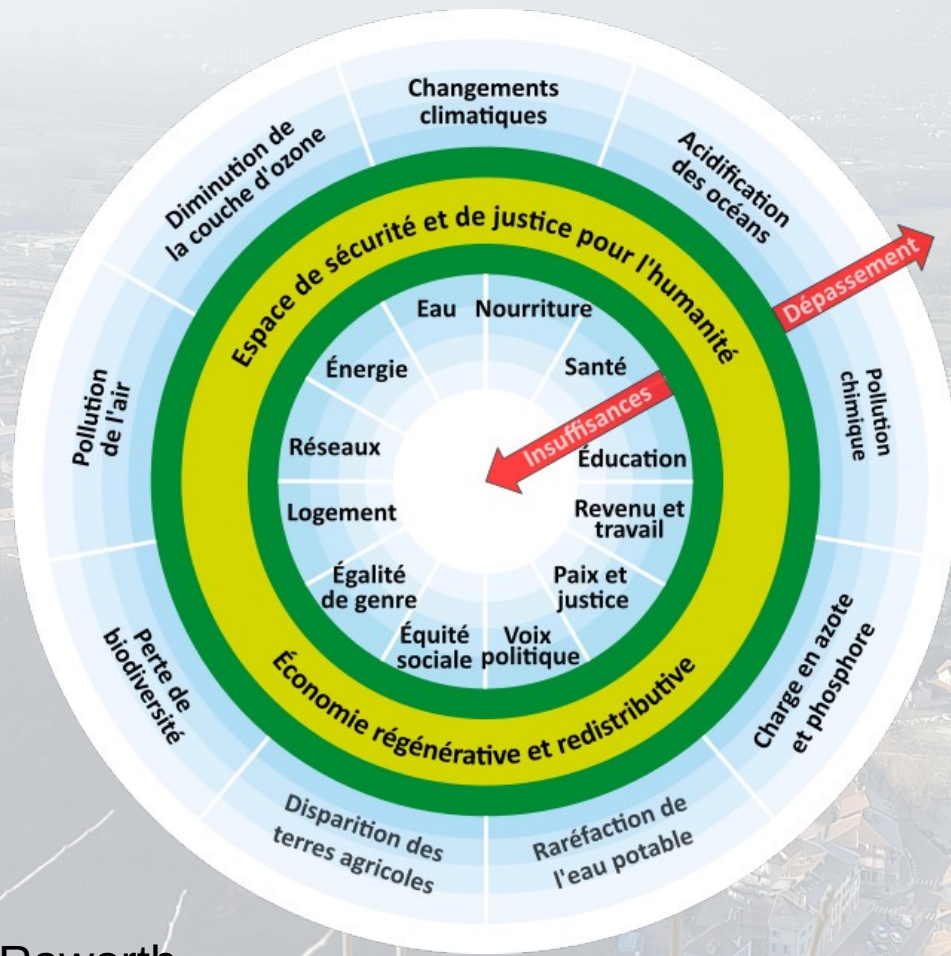
- Transition environnementale
- Logement
- Délinquance
- Budget communal

Frontières planétaires en 2025



Johan Rockström, Will Steffen, et *al.*

Économie du donut



- Nourriture
- Santé
- Éducation
- Paix et justice
- Voix politique
- Équité sociale
- Égalité de genre
- Logement
- Énergie

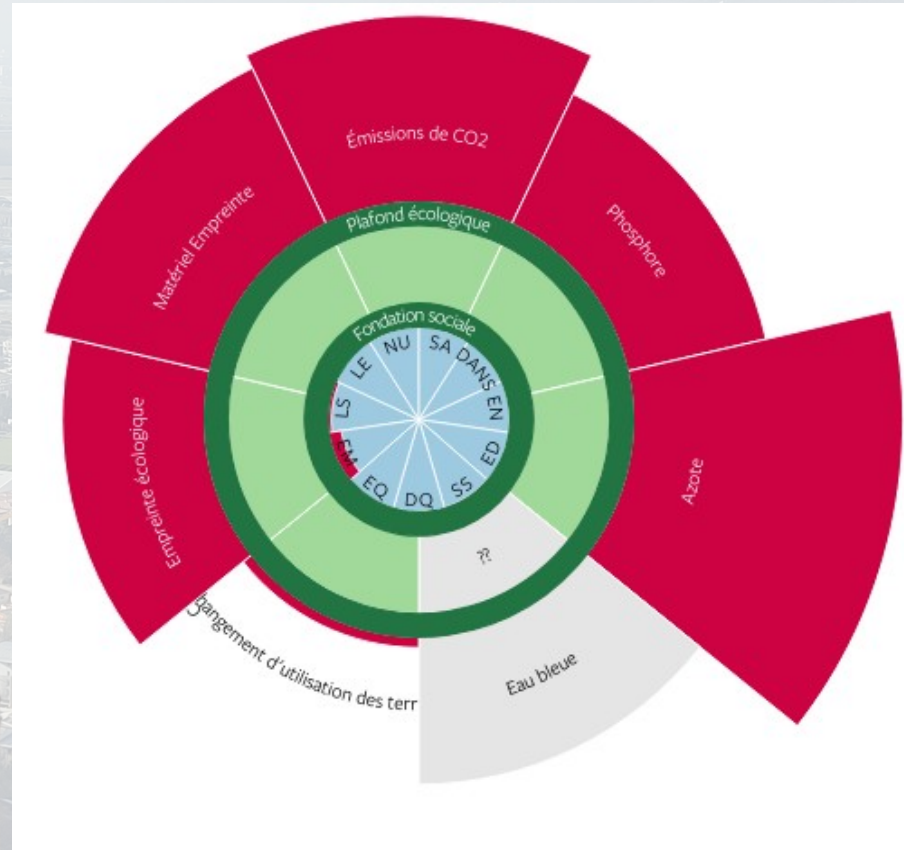
Et avec la métropole...

- Eau
- Réseaux
- Travail

Kate Raworth

À voir : « Conférence de Kate Raworth à Grenoble », Youtube
<https://www.youtube.com/watch?v=VghLMJNoUFs>

Et pour la France ? (2015)



LS - Satisfaction de la vie
IN - Pauvreté Du Revenu
DQ - Qualité démocratique

LE - Espérance de vie
FR - Accès à l'énergie
EQ - Égalité

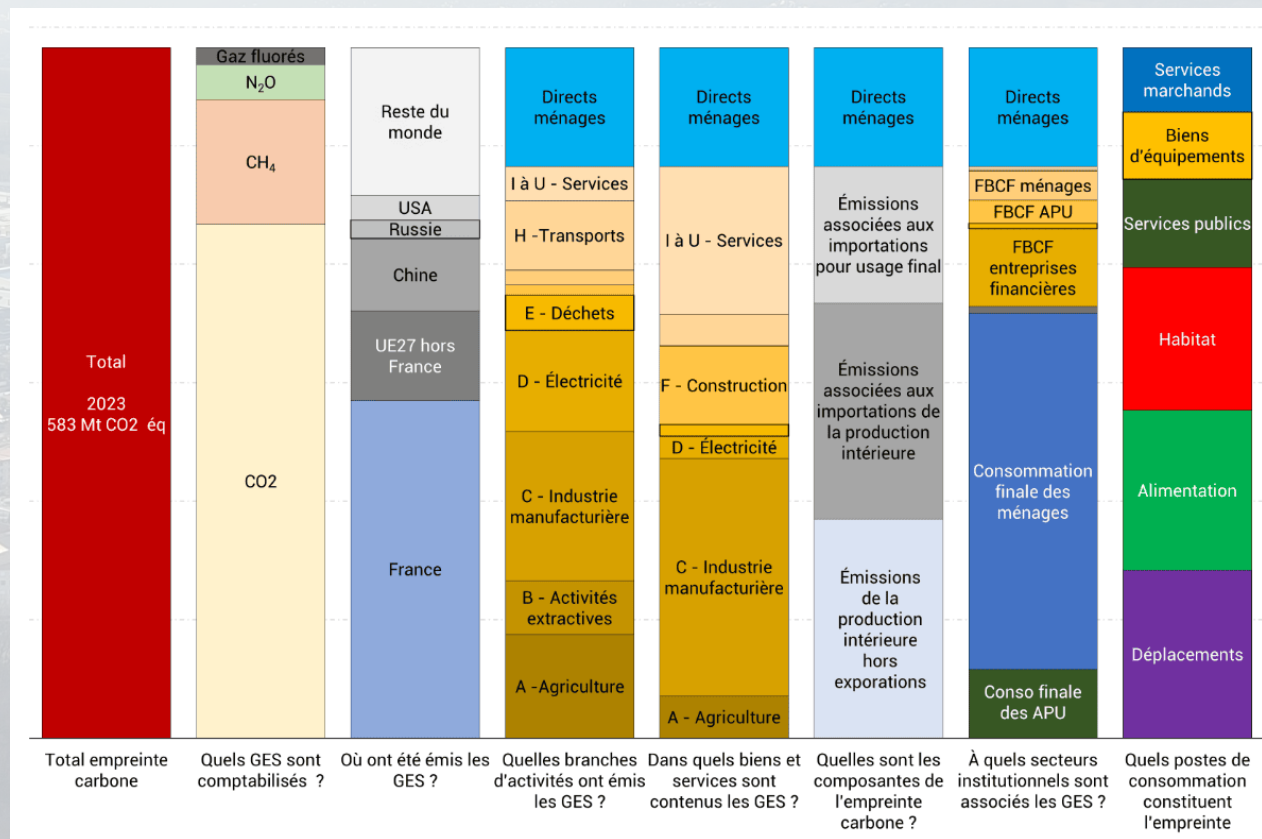
NU - Nutrition
ED - Éducation
EM - Emploi

SA - Assainissement
SS - Soutien social

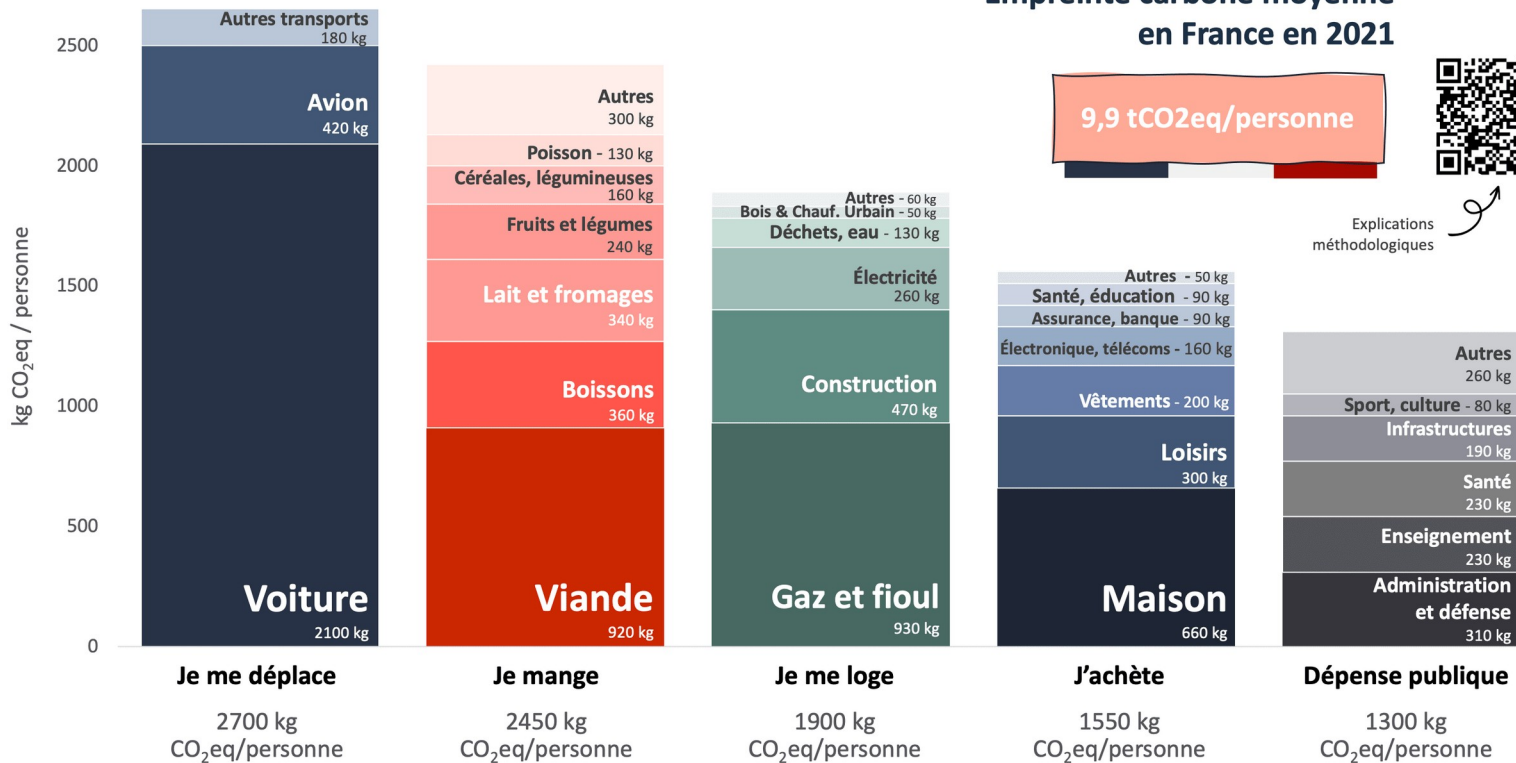
<https://goodlife.leeds.ac.uk/national-trends/country-trends/#FRA>

10

Décomposition de l'empreinte carbone de la France en 2023



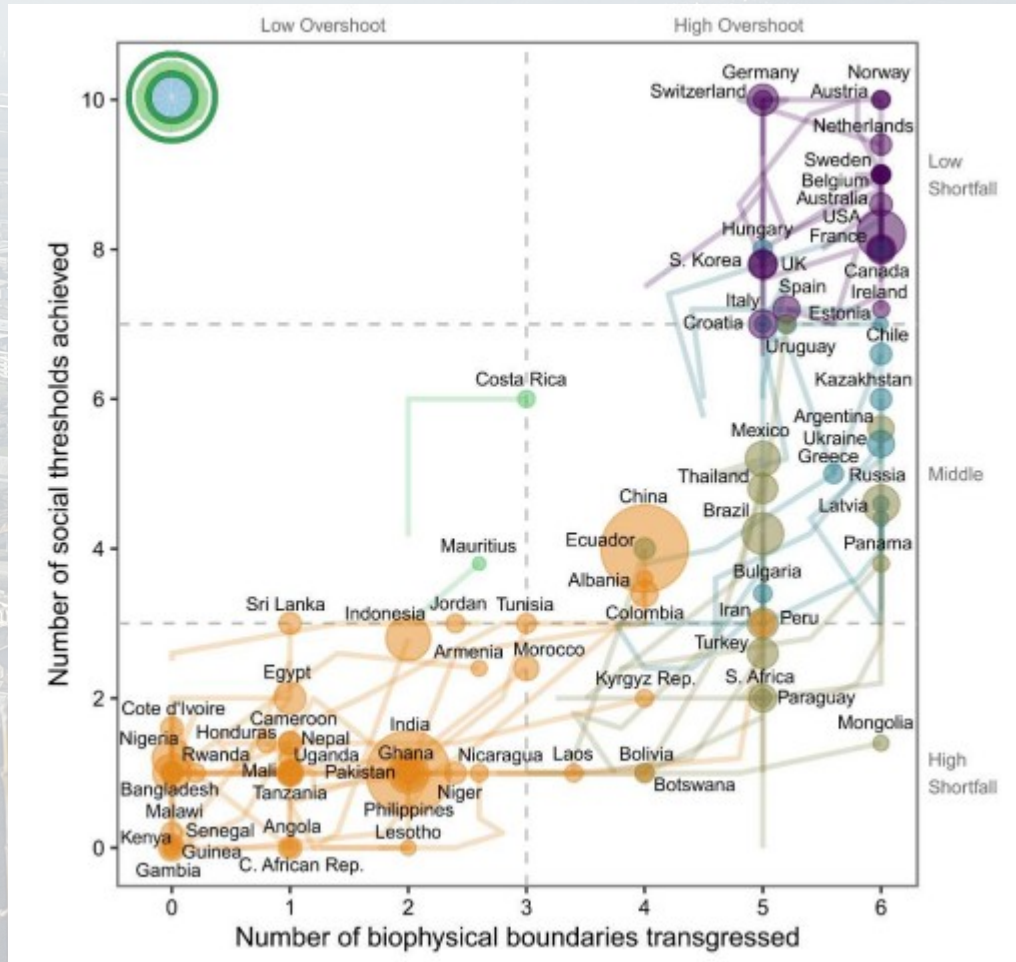
Empreinte carbone moyenne par français (2021)



Gaz inclus : CO₂ (hors UTCATF France), CH₄, N₂O, HFC, SF₆, PFC, H₂O (trainées de condensation).

Source : MyCO₂ par Carbone 4 d'après le ministère de la Transition écologique, le Haut Conseil pour le Climat, le CITEPA, Agribalyse V3 et INCA 3.

Des situations variables dans le monde

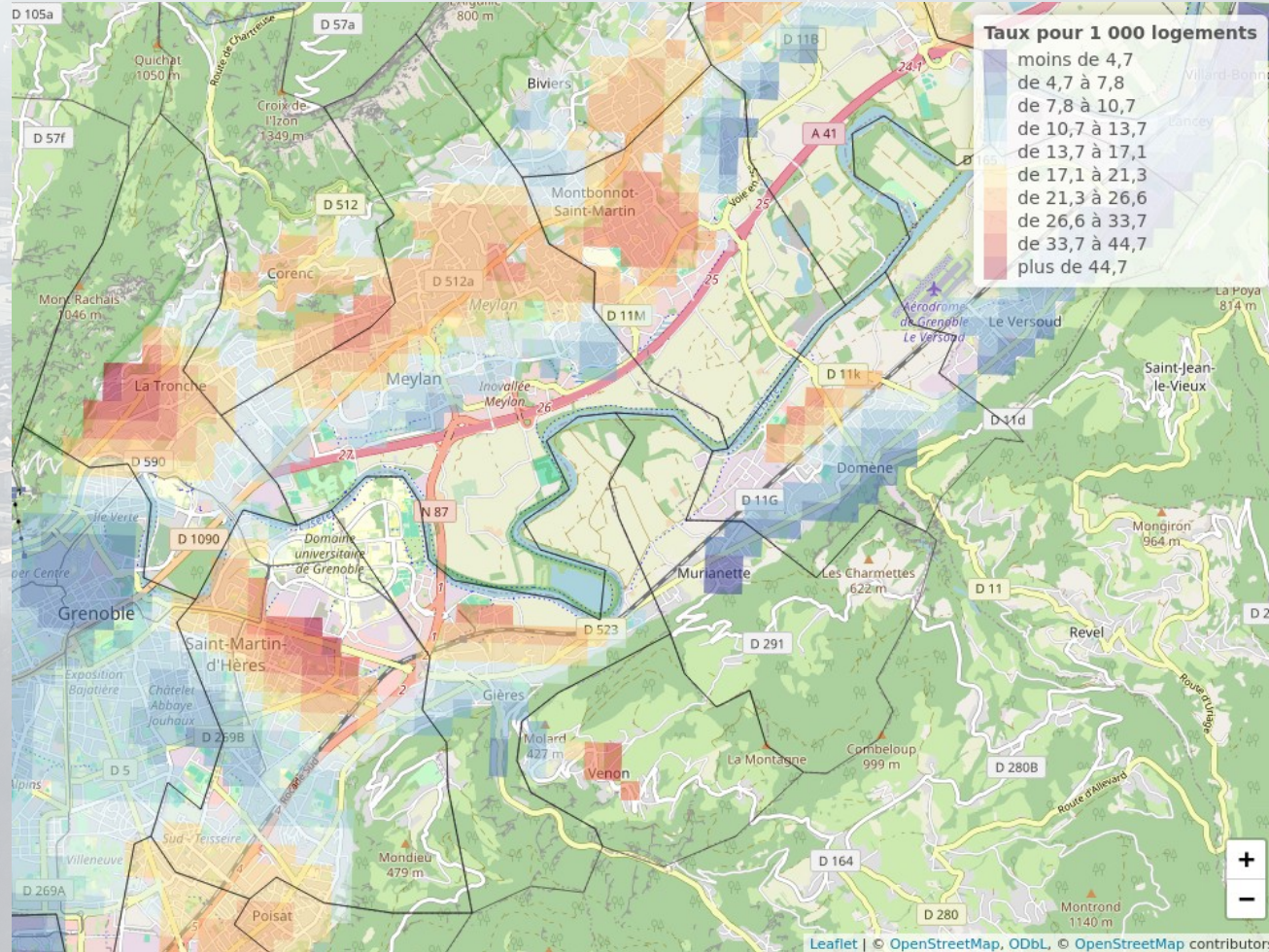


<https://goodlife.leeds.ac.uk/pathways/>

Logements

- National : 25 % de logement sociaux pour 70 % de la population éligible
- Métropole : 448 000 hab, entre +700 et +900 hab. /an entre 2014 - 2020
 - 240 000 logements
 - 2 550/an neufs ou rénovés PLH (2025-2030)
 - 4,2 demandes pour 1 attribution. Délai moyen de 16 mois.
- Domène
 - 3 285 logements (pour 6 800 hab.)
 - 681 logements sociaux sur la commune, soit 22 % (< seuil loi SRU 25 %)
 - 25 logements neufs ou rénové /an, dont 11 sociaux et 2 en accession
 - 264 logements vacants, dont 61 depuis plus de 2 ans
 - 219 ménages doménois en attente d'un logement social pour 49 attributions en 2024

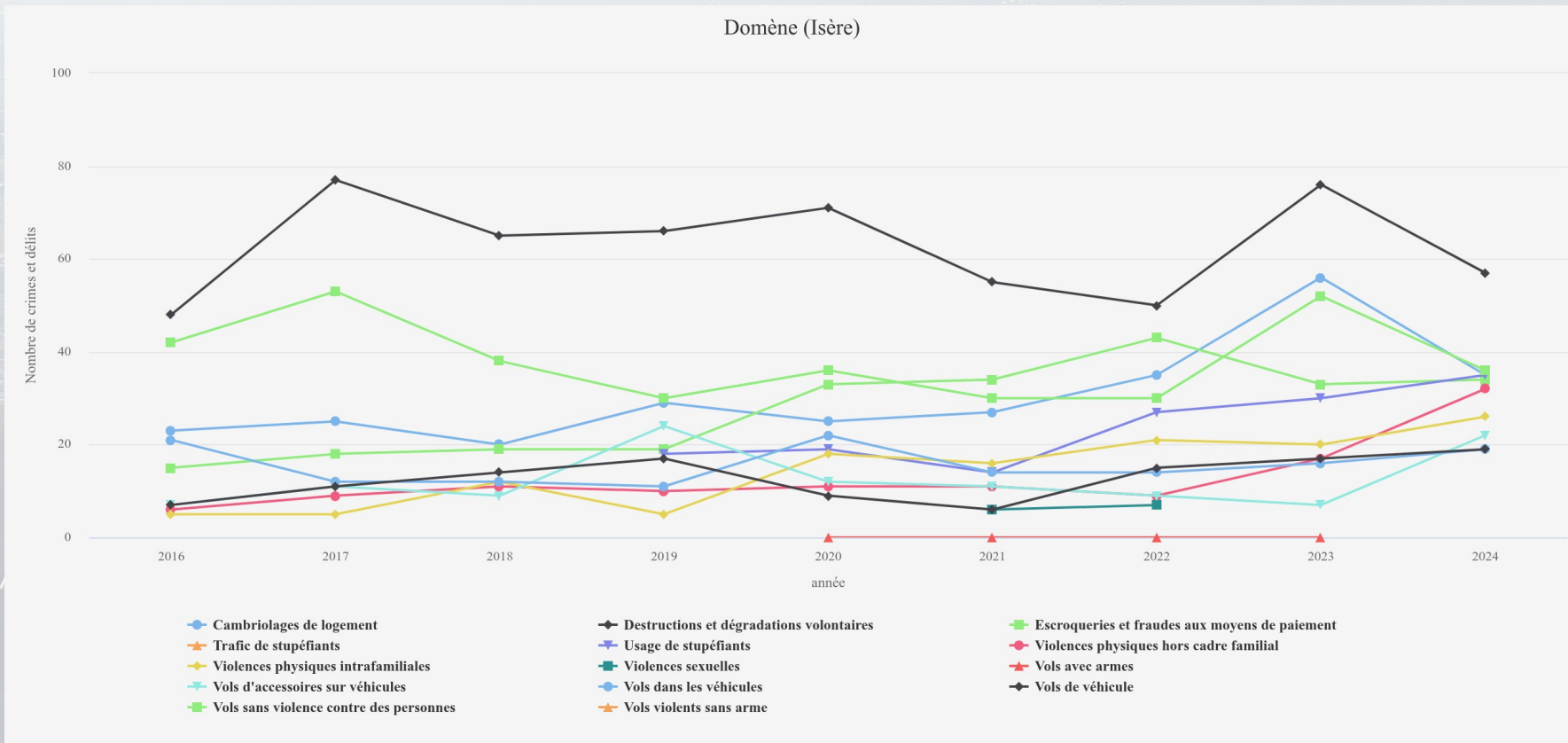
Délinquance - Cambriolage



Données : 2022

<https://ssmsi.shinyapps.io/cambriolageslogementssechelleinfracommunale/>

Statistiques des infractions à Domène



Domène (Isère, région Auvergne-Rhône-Alpes) est une commune de 6 777 habitants (recensement de la population 2022), elle est située dans une unité urbaine comptant entre 200 000 et 1 999 999 habitants.

Pour certain(s) indicateur(s), le nombre de crimes et délits à Domène est inférieur au seuil d'interprétabilité et de respect du secret statistique pour qu'il soit diffusé sur l'ensemble de la période.

Source : SSMSI, base communale des crimes et délits enregistrés par la police et la gendarmerie.

<https://ssmsi.shinyapps.io/donneesterritoriales/>
<https://www.interieur.gouv.fr/Interstats/Datavisualisation/Delinquance-enregistree-au-niveau-departemental-et-communal>

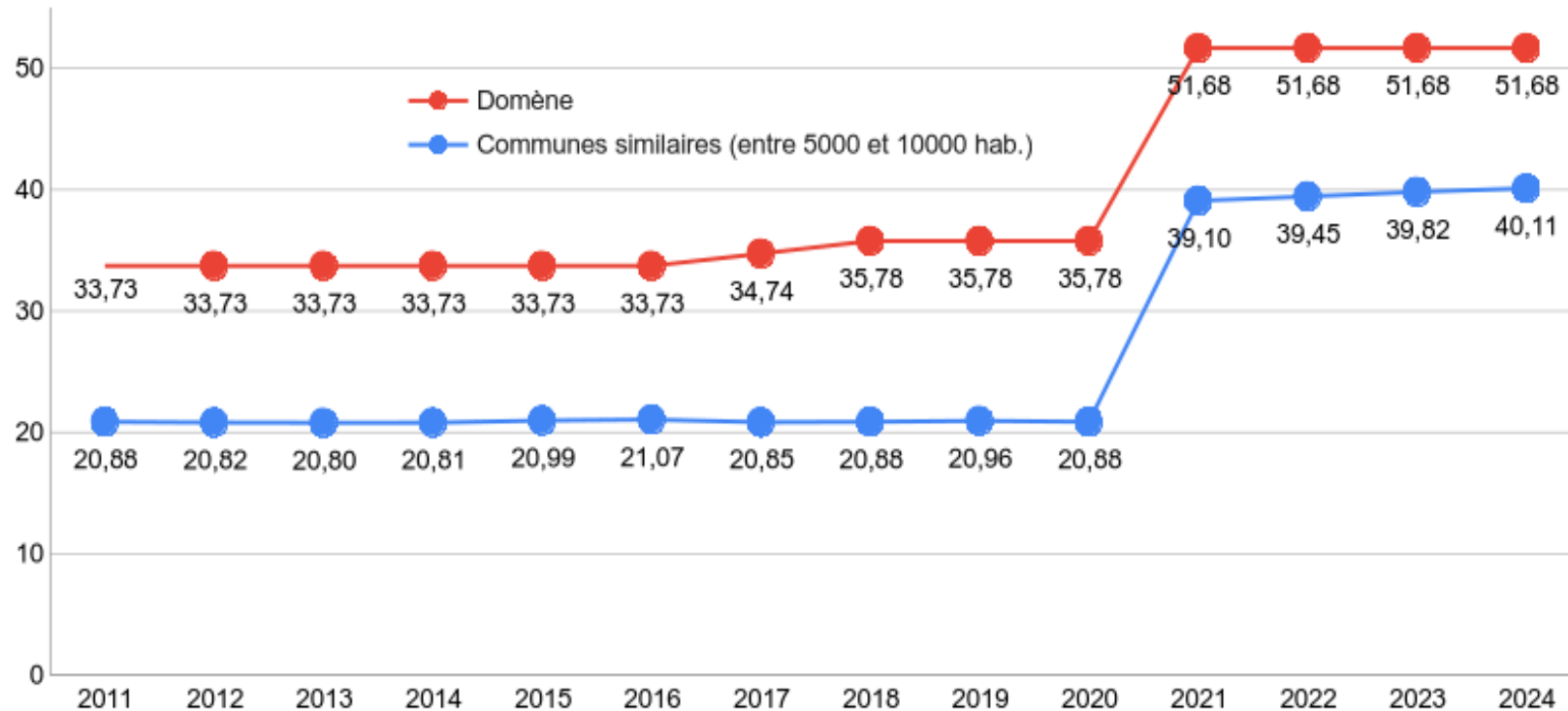


Quelques chiffres sur le thème de la sécurité

- 58 caméras de vidéosurveillance
- 600 k€ sur les deux dernières phases, dans le mandat
- 8k/an de coût opérationnel
- Éclairage national sur le sujet
 - Pas de corrélation vidéosurveillance/délinquance
 - « Les polices municipales », rapport de la cour des comptes, 2020
 - Peu utilisé dans la résolution des enquêtes
 - Guillaume Gormand, « Évaluation de la contribution de la vidéoprotection de voie publique à l'élucidation des enquêtes judiciaires ». Étude CREOGN n°31300102, Sciences Po Grenoble. 2021.
 - Effectif de 6 policiers pour 10 000 habitants
 - <https://www.vie-publique.fr/eclairage/286543-polices-municipales-effectifs-plus-importants-mais-plus-de-missions>

Imposition – Comparaison du taux de taxe foncière

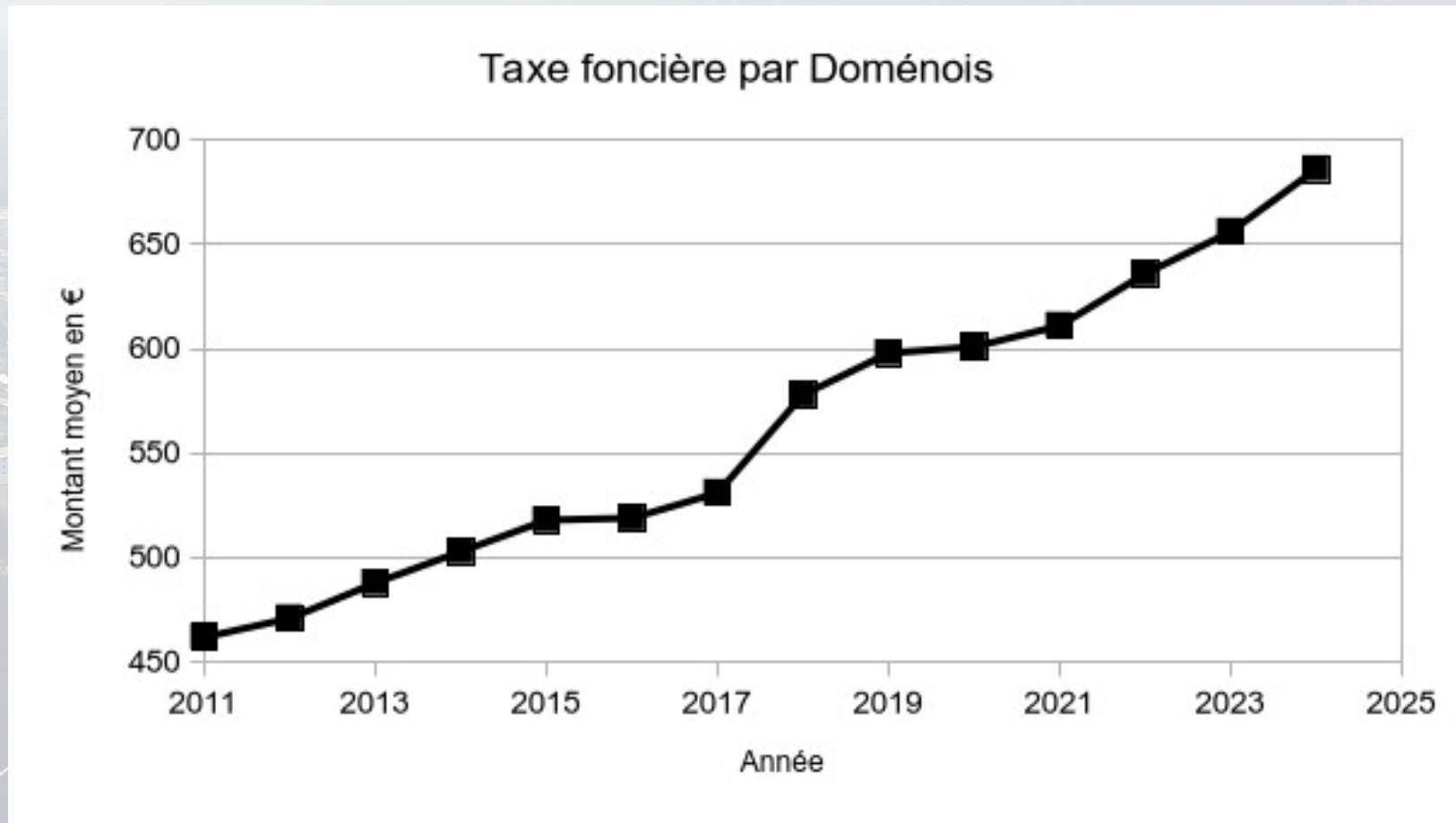
Taux voté pour la taxe foncière sur les propriétés bâties



Source: DGFIP

<https://www.impots.gouv.fr/cll/zf1/communegfp/flux.ex>

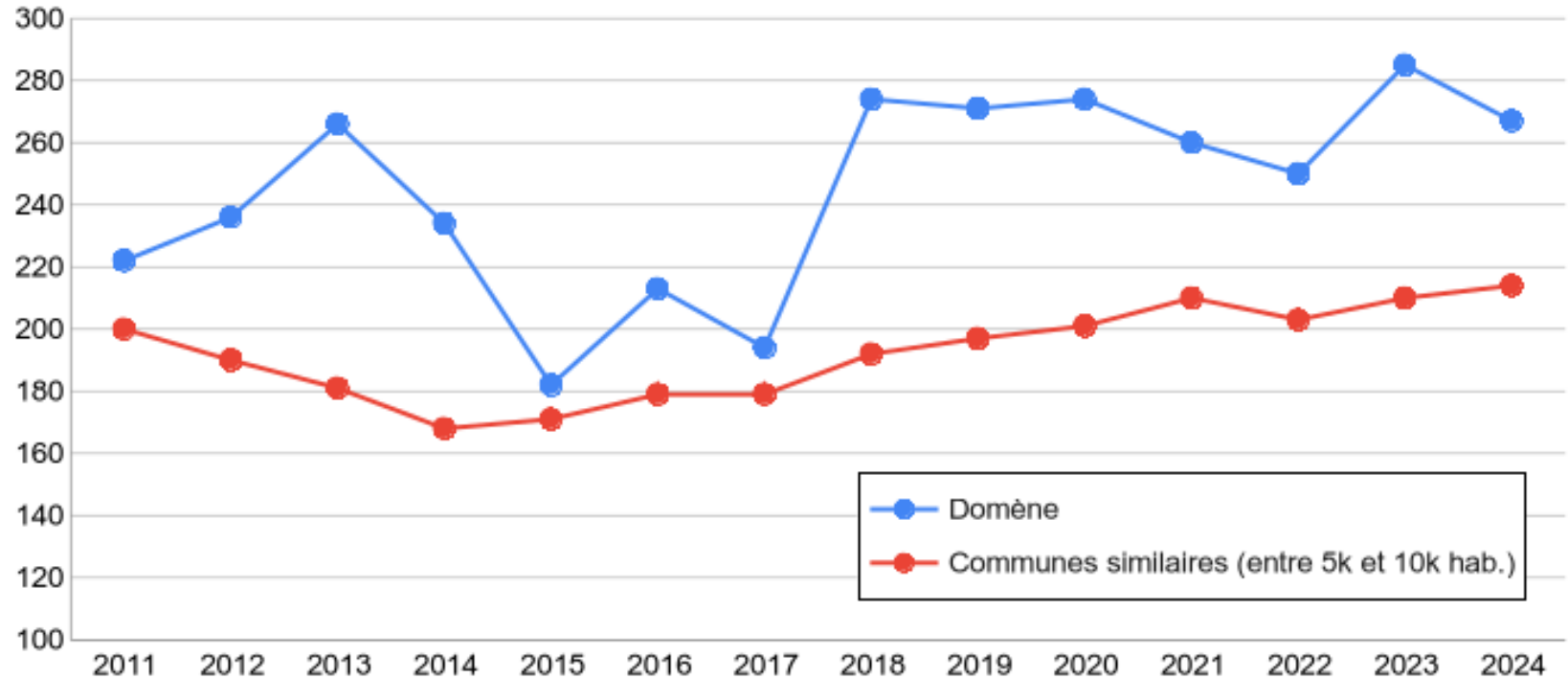
Imposition – Perception moyenne par habitant



Source: DGFIP
<https://www.impots.gouv.fr/cll/zf1/communegfp/flux.ex>

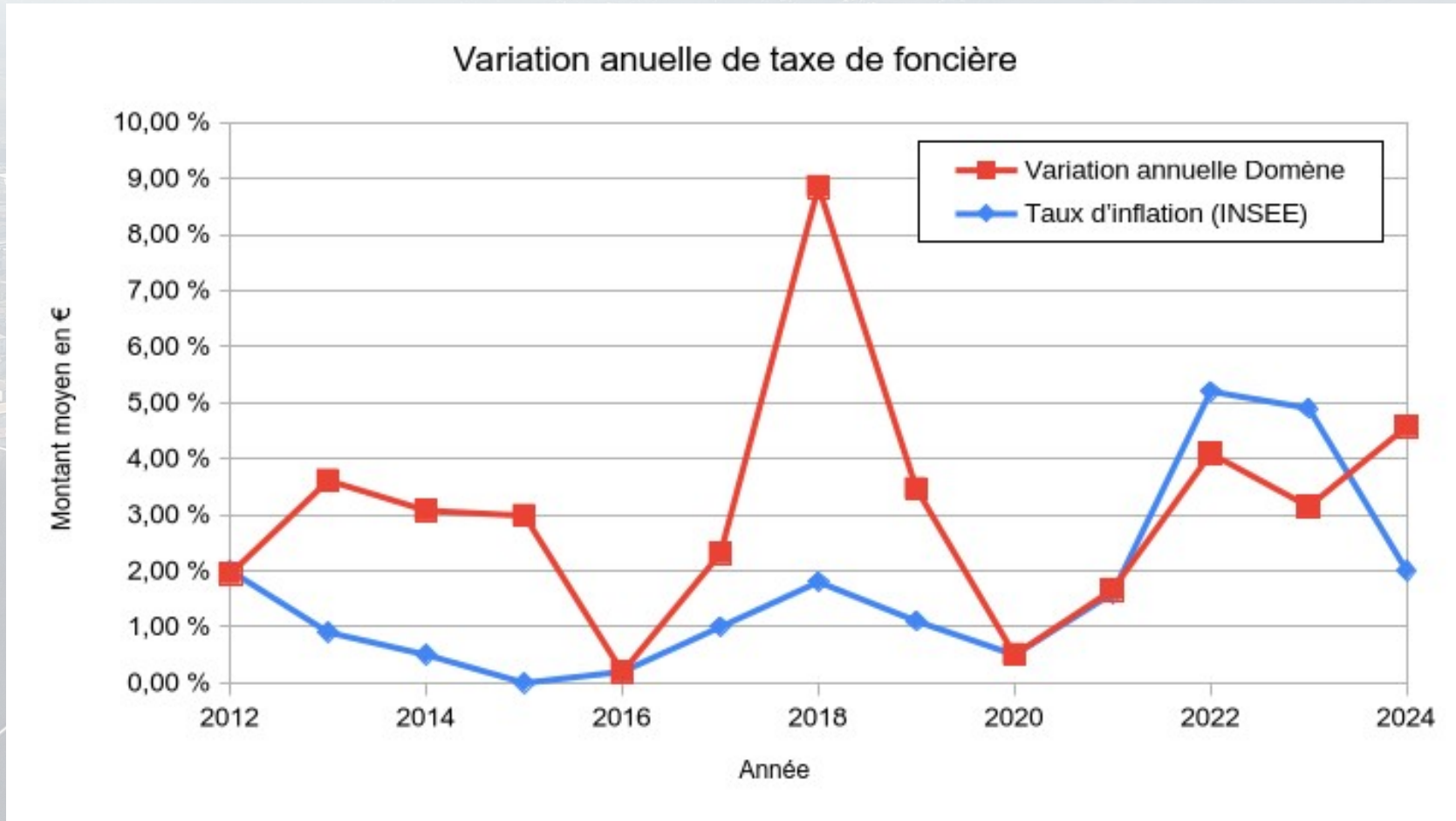
Capacité d'auto-financement (CAF)

Capacité d'auto-financement (en €/hab.)



Source : DGFIP : <https://www.impots.gouv.fr/cll/zf1/communegfp/flux.ex>

Comparaison avec l'inflation



Source: DGFIP et INSEE

Construction des propositions

- Enquête lors de vœux 2025
- Plusieurs sessions de porte-à-porte depuis septembre
- Des réunions de travail interne pour la mise en forme et la cohérence
- De la coconstruction avec les sympathisant·es
- De la coconstruction avec vous aujourd'hui !

Projet organisé en 6 thèmes

- Adaptation au changement climatique
- Aménagement et Urbanisme
- Démocratie participative
- Mobilité
- Sécurité, sûreté et tranquillité publique
- Services publiques, dont municipaux

Débat participatif



Organisation des discussions et objectifs

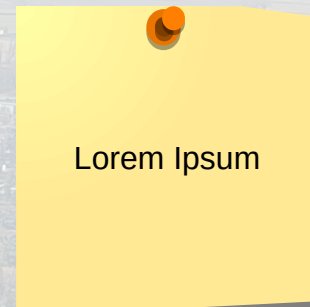
- Organisation des discussions
 - 3 sessions de 30 mn chacune pour discuter d'un thème
 - Un·e animateur·rice et un·e secrétaire par groupe
- Objectifs
 - Découvrir les propositions que nous portons et les améliorer
 - Connaître vos propositions
 - Identifier vos priorités



- Écoute active et acceptation des divergences
- Respect et équité des prises de parole
- Implication
 - S'appropriier le thème
 - Argumenter ses positions
 - Prendre en compte l'intérêt collectif, présent et avenir
 - Avoir une attitude constructive
- Coresponsabilité : Chaque personne est garante de ce cadre

Déroulé d'une session

- Tour de table : prénom, attente de l'atelier
- Prise de connaissance du thème
 - Son contexte
 - Les propositions
- Débat
- Identification des priorités



Restitution



Adaptation au changement climatique

- Rénover thermiquement les bâtiments municipaux
- Systématiser l'étude de PV lors de construction ou rénovation
- Études PV sur les zones déjà artificialisées
- Créer des îlots de fraîcheur en ville / des zones de repos abritées / désimperméabiliser et végétaliser
- Végétaliser les cours d'école
- Intensifier les aménagements de récupération d'eau de pluie
- Mettre en place des politiques anti-moustiques
- Éclairage public
- Soutien associations et tissu économique local
- Pôle écologie pour tous
- Étendre les jardins familiaux
- Potager pédagogique
- Abris à biodiversité
- Formation des agents communaux à la pensée systémique
- Création d'un·e chargé·e de mission dédié·e

Rapprocher les habitants de la politique de la commune

- Inclure des citoyen·nes dans l'élaboration des projets via des commissions extra-municipales
- Améliorer la communication vers les citoyen·nes concerné·es par les projets
 - Réunions publiques pour les projets
 - Réunions de suivi de mandat
- Avoir une heure citoyenne avant les conseils municipaux
- Rendre les conseils plus accueillants et attractifs
- Permettre aux oppositions de travailler sur les projets
- Conseil des enfants
- Budget participatif
- Réconcilier les habitants avec leur métropole
- Inciter à la création d'associations de quartiers

Aménagement et Urbanisme

- Articuler les opérations de construction neuves avec une politique globale de rénovation de l'existant
- Impulser une démarche structurante de réhabilitation du centre-ville
- Poursuivre la construction de logements à veillant à leur intégration et améliorer l'accès au logement
- Assurer que les programmes de logements soient adaptés aux enjeux de réchauffement climatiques et présentent des constructions en cohérence avec les habitations alentours
- Analyser le projet Cure tel qu'il est aujourd'hui et en partager les retours et les enjeux avec les habitants et l'adapter si nécessaire
- Définir une stratégie foncière globale sur la commune répondant aux différents enjeux de besoins en logements de préservation de l'environnement, en intégrant les sites des friches ; cette stratégie devra être partagée et discutée avec les habitants
- Mettre en place une commission Urbanisme associant les habitants (commission extra-municipale)
- Être un véritable partenaire de la Métropole et SMMAG
- Articuler les projets de construction envisagés et les questions de mobilité
- Informer sur l'accompagnement du service urbanisme concernant la mise en œuvre du PLUI

Mobilité

- Suivi pro-actif des projets de halte ferroviaire et pôle multimodal
- Réseau de pistes cyclables en collaboration le SMMAG et les citoyens
- Stationnement vélo à proximité des commerces et des équipements communaux
- Station de service/réparation/gonflage vélos en ville et sur la voie verte
- Revoir la circulation piétonne avec le prisme de l'accessibilité pour toutes et tous.
- Remettre en place un service pour emmener les écolier·ères à l'école à pieds et/ou en bus.
- Demander à la Métro d'augmenter l'offre du bus 15 en heure de pointe et le weekend.
- Étude de marché pour des points d'autopartage Citiz
- Étude de besoin pour l'organisation du co-voiturage
- Maintenir un offre de stationnement voiture pour les résidents et l'accès aux commerces
- Étude de la piétonisation de la Rue Jean Jaurès entre l'église et la place Matussière
- Plan de circulation piéton avec bancs/chaises (personnes à mobilité réduite, problème de santé)
- Développement des postes de recharge électrique pour voitures

Sécurité, sûreté et tranquillité publique

- Renforcement des effectifs : objectifs de 5
 - Comblers les postes vacants. Se donner les moyens d'assurer l'attractivité des postes
- Maintien du partenariat avec Murianette
- Étudier la mise en place d'une brigade VTT
- Pas de nouveau déploiement de vidéo-surveillance (moratoire et évaluation), mais recrutement d'ASVP et de brigadiers qui par leur présence sont en capacité d'intervenir
- Formation des agents à l'écoute des victimes de violences familiales
- Mettre en place des formations « Premiers Secours Citoyen » (PSC)
- Campagnes de prévention et d'information sur la délinquance et la criminalité
 - Points de vigilance
 - Attitudes à tenir
 - Contacts
- Rétablir une commission extra-municipale « Sécurité et tranquillité publique »
- Agir sur les incivilités du quotidien, y compris les problématiques de stationnement

Services publics (1)

- Essayer d'ouvrir un guichet France Service / Proposer un guichet d'aide au numérique et aux démarches en ligne
- Rendre certains services gratuits (médiathèque) ou tarifs plus accessibles (centre de loisirs)
- Améliorer la communication des services et faire des activités ponctuelles (ou plus pérennes) dans les quartiers
- Réfléchir à des services qui pourraient répondre aux besoins des personnes âgées
- Sport
 - Création/Rénovation/Renouvellement d'équipements sportifs en pratique associative ou autonome
 - Toilette sèche sur la berge (au niveau de la station vélo)
- Culture
 - Rénovation de l'Escapade
 - Service « On sort de Domène »
 - Jumelages avec implication de jeunes
- CCAS
 - Retrouver un fonctionnement normal
 - Contribuer à l'équilibre financier de l'EHPAD et du foyer autonomie
 - Salle polyvalente pour les soins pratiqués par les intervenants

Services publics (2)

- Écoles
 - Réorganiser les locaux scolaires pour accueillir les enfants dans de bonnes conditions pour le temps de sieste
 - Faire la rénovation thermique des écoles (lutter contre les canicules, économies d'énergie.
 - Supprimer les îlots de chaleur dans les cours de récréation en les végétalisant.
 - Tendre vers 100 % bio et local dans la restauration collective
- Petite enfance : Étudier un projet d'extension de l'espace petite enfance
- Service jeunesse
 - Tarification des activités loisirs et musique au taux d'effort
 - Manque de personnel pour des stages/séjours l'été
 - Nombre de places limitées et limitantes
- Service numérique
 - Label « Territoire numérique libre »
 - Étude des services informatiques mutualisables (SITPI : syndicat intercommunal)
 - Accès wifi dans les bâtiments publics (Diapason, mairie, Escapade, CCAS, Parc) en plus de la bibliothèque
- Espaces verts
 - Démarche de labellisations des espaces verts publics sur la biodiversité
 - Inscription en refuge d'espaces publics
 - Réhabilitation du chemin des Carrières pour en faire un parc agréable à proximité de la mare.

Conclusion



Conclusion

- Projet d'union de la gauche et écologiste de « Domène Vivre Ensemble »
 - Solidarité
 - Vie culturelle, sportives et sociale
 - Prise en compte des enjeux systémiques
 - Coopération avec Grenoble Alpes Métropole
- Prochaine réunion publique le 11 mars 2026
- Élection les 15 et 22 mars

Pour nous suivre et nous contacter...



Site web :

<https://domene-vivre-ensemble.fr/>



Facebook :

<https://www.facebook.com/DomeneVivreEnsemble>

Instagram

Instagram :

<https://www.instagram.com/domenevivreensemble/>



Email :

municipale2026@domene-vivre-ensemble.fr

38

